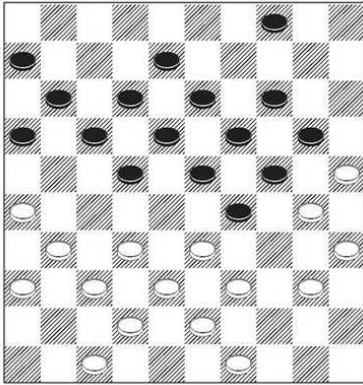


# Dammen



TON SIJBRANDS

Het is geenszins overdreven te stellen dat in een twintig deelnemers tellend WK-toernooi de chaos regeert. Meer dan eens komt het voor dat spelers die de ene titelkandidaat met onversneden betondammen een punt ontfutselfen, voor de andere titelkandidaat de deur wagenwijd open zetten. Onverteerbaar natuurlijk voor wie er het slachtoffer van wordt, maar dat is nu eenmaal inherent aan toernooispeel.

Des te opmerkelijker vind ik het dat er, naast al die onzekere factoren, óók nog wetmatigheden lijken te bestaan. 'Wie wereldkampioen wil worden moet minimaal +6 scoren', zei Roel Boomstra mij vóór aanvang van het toernooi, waarbij hij zich baseerde op de scores van de winnaars van 2007 (25 uit 19) en 2011 (26 uit 19). En inderdaad: in Emmen bleek Georgievs score van 25 punten uit 19 partijen precies voldoende voor titelprolongatie!

Hoewel Georgiev al na tien ronden op +4 stond, zou hij pas vlak voor het einde de benodigde extra winstpunten in de wacht slepen. In de ronden 16 en 17 sloeg de wereldkampioen zijn grote slag door met achtereenvolgens Samb en Kouogueu af te rekenen. Dat gebeurde overigens in partijen die onderling geen groter contrast hadden kunnen vormen.

Maar van dat laatste kan de lezer zich volgende week pas vergewissen. Vandaag beperk ik mij tot Georgievs duel met Ndiaga Samb.

De Senegalees trad zijn grote tegenstander met open vizier tegemoet, mogelijk omdat hij ooit (in 2004 én 2005) van Georgiev had gewonnen. Vanzelfsprekend was daar inmiddels al een aantal nederlagen tegenover komen te staan. Maar nooit werd Samb zo hardhandig door Georgiev van het bord gezet als ditmaal het geval was.

Samb-Georgiev

WK 2015

1.32-28 18-22 2.37-32 12-18 3.31-26 19-23 4.28x19 14x23 5.33-28 22x33 6.39x19 13x24 7.44-39 10-14 8.34-30 14-19 9.41-37 7-12 10.30-25 18-23 11.25x14 9x20 12.40-34 1-7 13.36-31 5-10 14.45-40 10-14 15.34-30 12-18 16.30-25 7-12 17.40-34 24-29!?

Met Georgievs maatvoering is niets mis. Zo beloofde de 2x2-ruil 17...23-28, die veruit het veiligst was geweest, te weinig 'spel'. Maar het toelaten van een klaverbladopsluiting met 17...4-9/8-13?! 18.34-30! had juist weer te veel verliesgevaar met zich meegebracht. De tekstzet zit precies tussen die twee uitersten in.

18.34-30!? (Samb neemt de handschoen op) 18...20-24 19.39-33 (allerminst slecht, al was 19.46-41! nog lastiger geweest) 19...18-22!? 20.43-39?! (maar hier had wit het scherpe 20.32-27!? moeten doen) 20...12-18! 21.46-41 8-13! 22.41-36 3-8 23.48-43 8-12 24.50-45 2-8 25.45-40 15-20!! (even stijlvol als sterk)

DIAGRAM

26.47-41 (het enige: 26.31-27? 22x31 27.36x27 is onspeelbaar wegens 27...17-22! 28.37-31 12-17!

29.42-37 8-12! enz.) 26...22-27! 27.31x22 18x27 28.32x21 16x27 29.37-32\* 11-16! 30.32x21 16x27 31.42-37\* 13-18! 32.38-32! (al het andere had geforceerd verloren) 32...27x38 33.33x42 17-21?! 34.26x17 12x21 35.43-38?? (rampzalige inventiviteit: het offer dat de tekstzet inhoudt - en dat door Georgiev in dank zal worden aanvaard - laat wit geen serieuze kans op redding; na 35.42-38! 29-34 enz. had de winst nog moeten worden aangetoond) 35...29-34! 36.40x29 23x32 37.37x28 6-11 38.49-43 21-26 39.41-37 11-17 40.42-38 18-23! 41.38-32 (41.37-32? 26-31!! +) 41...8-12! 42.36-31 12-18! en na nog 43.43-39 4-10(!) gaf wit het op.