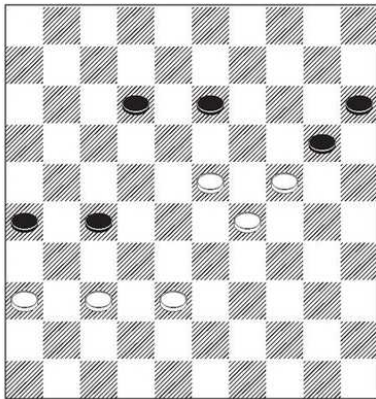


# Dammen



TON SIJBRANDS

In de zestiende ronde van het toernooi om het WK 2015 won Alexander Georgiev een verpletterende aanvalspartij van Ndiaga Samb. De daarop volgende dag liet de titelhouder ten koste van Leopold Kouogueu (Kameroen) het zo broodnodige zesde winstpunt aantekenen.

Die overwinning, die twee dagen later van beslissende betekenis zou blijken, kwam tot stand in een partij die geen groter contrast met het duel tegen Samb had kunnen vormen. Waar Samb de complicaties zelf had opgezocht (met de bekende desastreuze afloop), nam Kouogueu zijn toevlucht tot allerlei vereenvoudigingen, inclusief een 4x4-ruil die ik mij níét herinner ooit eerder te hebben gezien. Ik kán mij voorstellen dat Georgievs concurrenten (én hun trainers) er anders over dachten. Maar als damliefhebber stemde het mij diep tevreden dat ook, nee: juist deze afbraaktactiek uiteindelijk schipbreuk leed!

Georgiev-Kouogueu

WK 2015

1.32-28 17-22 2.28x17 12x21 3.35-30 20-25 4.40-35 14-20 (sinds de partij Prosman-Schwarzman, Goes 2004, geldt 4...15-20!?) 5.45-40 20-24 6.33-29 24x33 7.39x28 en nu

7...11-17!? 8.44-39 18-22!?! als zwarts scherpste speelwijze) 5.45-40 20-24 6.33-29 24x33 7.39x28 10-14 8.44-39 5-10 9.50-45 15-20 (door wit tot de 2x2-ruil 10.30-24 te verplichten, zet Kouogueu een punt achter wat een interessante theoretische discussie had kunnen worden) 10.30-24 20x29 11.34x12 7x18 12.38-33 1-7 13.42-38 21-26 14.47-42 16-21 15.37-32 26x37 16.42x31 7-12 17.31-26 10-15 18.26x17 12x21 19.41-37 14-20 20.39-34 19-23 (de aanzet tot een plan dat elke twijfel over de bedoelingen van de zwartspeler wegneemt) 21.28x19 13x24 22.49-44 18-22 23.44-39 21-27 (de 'pointe' van zwarts 20ste en 22ste zet) 24.32x21 22-28 25.33x22 24-29 26.34x23 25-30 27.35x24 20x16

Het klopt dat ik deze 4x4-ruil nog nooit was tegengekomen. Toch wil daarmee niet gezegd zijn dat Kouogueu iets nieuws zou hebben bedacht: dezelfde vereenvoudiging blijkt zich in liefst 26(!) partijen te hebben voorgedaan. Geen van die partijen kende ik, maar alleen met betrekking tot het competitieduel Barkel-Wijker 2012 lijkt dat een werkelijk gemis.

Hoe dan ook - met wederzijds nog maar negen schijven op het bord lijkt Georgiev voor de onmogelijke taak te staan de partij alsnog te winnen. Menigeen in zijn situatie zou het bijltje er dan ook bij hebben neergegoid. Dat de wereldkampioen zich níét laat ontmoedigen en met veel geduld een winnende aanval weet op te bouwen, mag een topprestatie op zich heten!

28.39-33 9-13 29.40-34 8-12 30.45-40 12-18 31.43-39 16-21 32.38-32 4-9 33.36-31 11-16 34.32-28 21-27 35.31x22 18x27 36.46-41 16-21 37.34-29 6-11 38.40-34 21-26 39.29-24 9-14 40.34-29 2-8 41.28-23 14-20 42.37-32 27x38 43.33x42 11-16 44.42-37 8-12 45.39-33 12-17 46.37-32 3-8 47.32-27 17-21 48.33-28 21x32 49.28x37 8-12 50.48-42 16-21 51.42-38 21-27? [eerst 51...12-17!, om 52.41-36 met

52...17-22!! te beantwoorden en 52.38-33 met (dan pas) 52...21-27!, was nog juist remise geweest] 52.41-36!

Zie diagram

52...13-18 (52...12-17 53.37-32! +) 53.38-33! 26-31 (op direct 53...18-22 zou zowel 54.24-19 als 37-32x42 hebben gewonnen) 54.37x26 18-22 55.24-19! 20-25 (na 55...27-32 56.19-13! 22-27 57.13-9 32-37 kan bijvoorbeeld al 58.26-21, 59.36-31 en 60.9-4 +) 56.29-24 27-32 57.19-13 22-28 58.33x22 32-38 59.13-9 38-43 60.9-3