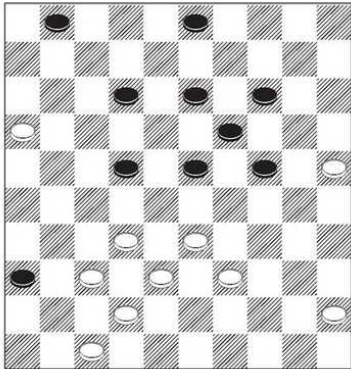


Dammen



TON SIJBRANDS

Twee maanden geleden deed ik de plechtige belofte terug te zullen komen op de partij Cordier-Groenendijk uit de slotronde van het WK-toernooi. Nu de beste prestaties van de eerste drie prijswinnaars (Georgiev, Groenendijk en Boomstra) over het voetlicht zijn gebracht, is het tijd terug te keren naar die gedenkwaardige 25 november 2015, de dag waarop de 17-jarige Jan Groenendijk bijna voor de grootste sensatie uit de damgeschiedenis zorgde.

Maar het 4x4-dammeneindspel uit Groenendijks partij tegen de Franse kampioen Arnaud Cordier kwam natuurlijk niet uit de lucht vallen. Daar was een zwaar gevecht aan vooraf gegaan waarin de spelers elkaar zowel positioneel als combinatieel trachtten af te troeven. Een enigszins serieuze bespreking van dit cruciale duel beslaat dan ook twee volle afleveringen.

Cordier-Groenendijk

WK 2015

1.32-28 17-22 2.28x17 11x22 3.37-32 12-17 4.41-37 6-11 5.46-41 7-12 6.34-29 2-7 7.40-34 19-23 8.35-30 14-19 (Groenendijk streeft een reprise na van zijn partij tegen

Ndjofang, waarin 9.30-25 1-6 10.25x14 9x20 werd gespeeld; tevergeefs evenwel!) 9.30-24 19x30 10.34x14 10x19 11.31-27 23x34 12.39x30 22x31 13.36x27 5-10 14.30-25 10-14 15.43-39 17-22 16.37-31?!

Cordiers beslissing om Groenendijk een opgedrongen randschijf aan te bieden, maakt geen al te logische indruk. Zo heeft hij een eerdere gelegenheid daartoe (4.31-26 6-11 5.36-31 8-12 6.32-27 16-21) onbenut gelaten, en bovendien lijkt de ambitieuze tekstzet haaks te staan op wits voorzichtige negende zet. Maar 16.37-31 behelst vooral een tactisch-psychologische misgreep: uitgerekend déze tegenstander heeft het afgelopen jaar laten zien (denk aan zijn winstpartijen tegen achtereenvolgens Eric van Dusseldorp, Willie van den Braak en Jitse Slump) dat het levensgevaarlijk is hem op veld 36 toe te laten...

16...22-28! 17.33x22 16-21 18.27x16 18x36 19.39-33 12-18 20.42-37 15-20 21.49-43 20-24 22.44-39 8-12 23.45-40 4-10 24.40-34 10-15 25.50-45 11-17 26.48-42 18-22! (een even fraaie als sterke zet, waarmee Groenendijk de geplande actie tegen 24 indirect een halt toeroept) 27.32-27 (van groot belang is dat 27.32-28? faalt op 27...13-18!! 28.34-29 14-20!! 29.25x23 9-13! 30.29x20 18x29 31.33x24 22x44 met winst voor zwart, ook na 32.43-39 44x33 33.38x29 13-19 34.24x13 15x33 35.13-8 7-11! +) 27.32-27 22x31 28.37x26 12-18(!) 29.34-29 7-12(!) 30.29x20 15x24 (met prachtige aanvalsstand voor zwart) 31.41-37 19-23 32.37-32 13-19 33.32-27 17-22 34.38-32 (wit kan alleen nog maar verdedigen) 34...22x31 35.26x37 18-22 36.43-38 9-13

Diagram

37.16-11! (een onontbeerlijke tegenstoot: naar ik vermoed was

zwarts strategische overwicht na 37.32-27? 22x31 38.37x26 12-17! beslissend geweest!) 37...13-18! (speculeert op 38.11-7?, waarop de combinatie 38...22-27!!, 39...12-17!, 40...3-8!, 41...1x12 en 42...23x41 een gewonnen eindspel geeft) 38.45-40! (Cordier doorziet de valstrik) 38...1-6 39.39-34 6x17 40.33-28? (maar het ontgaat de witspeler dat hij met het duivelse 40.47-41!!, 41.33-28!, 42.38x9, 43.40-35!, 44.37-32 en 45.35x11 op slag remise kon maken!) 40...22x33 41.38x9 3x14

Hoewel er wederzijds nog maar zeven schijven op het bord staan, is het zonneklaar dat zwart nog steeds belangrijk voordeel heeft. Maar het vervolg laat ik pas volgende week zien.